

OBEC SOBĚŠICE
Zastupitelstvo obce Soběšice
Obecně závazná vyhláška obce Soběšice č. 2/2021,
kteřou se vydává požární řád obce

Zastupitelstvo obce Soběšice se na svém zasedání konaném dne 9.12.2021 usnesením č.47/21 písm.a) usneslo vydat na základě § 29 odst. 1 písm. o) bod 1 zákona č. 133/1985 Sb., o požární ochraně, ve znění pozdějších předpisů (dále jen „zákon o požární ochraně“), a v souladu s § 10 písm. d) a § 84 odst. 2 písm. h) zákona č. 128/2000 Sb., o obcích (obecní zřízení), ve znění pozdějších předpisů, tuto obecně závaznou vyhlášku (dále jen „vyhláška“):

Čl. 1
Úvodní ustanovení

- (1) Tato vyhláška upravuje organizaci a zásady zabezpečení požární ochrany v obci.
- (2) Při zabezpečování požární ochrany spolupracuje obec zejména s hasičským záchranným sborem kraje, občanskými sdruženími a obecně prospěšnými společnostmi působícími na úseku požární ochrany.

Čl. 2
Vymezení činnosti osob pověřených zabezpečováním požární ochrany v obci

- (1) Ochrana životů, zdraví a majetku občanů před požáry, živelními pohromami a jinými mimořádnými událostmi na území obce Soběšice (dále jen „obec“) je zajištěna jednotkou sboru dobrovolných hasičů obce (dále jen „JSDH obce“) podle čl. 5 této vyhlášky a dále jednotkami požární ochrany uvedenými v příloze č. 1 této vyhlášky.
- (2) K zabezpečení úkolů na úseku požární ochrany byly na základě usnesení zastupitelstva obce dále pověřeny tyto orgány obce:
 - a) zastupitelstvo obce - projednáním stavu požární ochrany v obci minimálně 1 x za 12 měsíců nebo vždy po závažné mimořádné události mající vztah k zajištění požární ochrany v obci,
 - b) starosta - zabezpečováním pravidelných kontrol dodržování předpisů a plnění povinností obce na úseku požární ochrany vyplývajících z její samostatné působnosti, a to minimálně 1 x za 12 měsíců.

Čl. 3
Podmínky požární bezpečnosti při činnostech a v objektech se zvýšeným nebezpečím vzniku požáru se zřetelem na místní situaci

- (1) Obec nestanoví se zřetelem na místní situaci žádné činnosti ani objekty se zvýšeným nebezpečím vzniku požáru ani podmínky požární bezpečnosti vztahující se k takovým činnostem či objektům.
- (2) Podmínky k zabezpečení požární ochrany v době zvýšeného nebezpečí vzniku požáru jsou stanoveny příslušným Nařízením Plzeňského kraje.

Čl. 4

Způsob nepřetržitého zabezpečení požární ochrany v obci

- (1) Přijetí ohlášení požáru, živelné pohromy či jiné mimořádné události na území obce je zabezpečeno systémem ohlašoven požárů uvedených v čl. 7.
- (2) Ochrana životů, zdraví a majetku občanů před požáry, živelnými pohromami a jinými mimořádnými událostmi na území obce je zabezpečena jednotkami požární ochrany uvedenými v čl. 5 a v příloze č. 1 vyhlášky.

Čl. 5

Kategorie jednotky sboru dobrovolných hasičů obce, její početní stav a vybavení

- (1) Obec zřídila JSDH obce, jejíž kategorie, početní stav a vybavení jsou uvedeny v příloze č. 2 vyhlášky.
- (2) Členové JSDH obce se při vyhlášení požárního poplachu dostaví ve stanoveném čase do hasičské stanice JSDH obce na adrese Soběšice 125 (budova Obecního úřadu), anebo na jiné místo, stanovené velitelem JSDH.

Čl. 6

Přehled o zdrojích vody pro hašení požárů a podmínky jejich trvalé použitelnosti

- (1) Vlastník nebo uživatel zdrojů vody pro hašení požárů je povinen tyto udržovat v takovém stavu, aby bylo umožněno použití požární techniky a čerpání vody pro hašení požárů¹.
- (2) Obec stanovuje následující zdroje vody pro hašení požárů a další zdroje požární vody, které musí svou kapacitou, umístěním a vybavením umožnit účinný požární zásah. Zdroje vody pro hašení požárů na území obce jsou uvedeny v příloze č. 3 vyhlášky.

Čl. 7

Seznam ohlašoven požárů a dalších míst, odkud lze hlásit požár, a způsob jejich označení

- (1) Obec zřídila následující ohlašovnu požárů, která je trvale označena tabulkou „Ohlašovna požárů“:

Místní část:	Jméno majitele:	Adresa:	Telefonní číslo:	Určená ohlašovna:
Soběšice	Obecní úřad	Soběšice 125	376 597 325	376 597 325
	Starosta obce		606 067 865	
	Účetní		606 067 866	
	Velitel JSDHO		723 083 669	

¹ § 7 odst. 1 zákona o požární ochraně

Čl. 8

Způsob vyhlášení požárního poplachu v obci

Vyhlášení požárního poplachu v obci se provádí:

- a) signálem „POŽÁRNÍ POPLACH“, který je vyhlášován přerušovaným tónem sirény po dobu jedné minuty (25 sec. tón – 10 sec. pauza – 25 sec. tón) nebo
- b) v případě poruchy technických zařízení pro vyhlášení požárního poplachu se požární poplach v obci vyhláší úderem na zavěšený kovový předmět a volání HOŘÍ

Čl. 9

Seznam sil a prostředků jednotek požární ochrany

Seznam sil a prostředků jednotek požární ochrany podle výpisu z požárního poplachového plánu Plzeňského kraje je uveden v příloze č. 1 vyhlášky.

Čl. 10

Zrušovací ustanovení

Touto vyhláškou se ruší obecně závazná vyhláška č. 1/2012 ze dne 14.12.2012

Čl. 11

Účinnost

Tato vyhláška nabývá účinnosti patnáctým dnem po dni jejího vyhlášení.



.....
Hanuš Karel
místostarosta



.....
Kučera Karel
starosta

Vyvěšeno na úřední desce
dne: 10.12.2021
Sejmuto dne: 31.12.2022

Vyvěšeno na elektronické úřední desce
dne: 10.12.2021
Sejmuto dne: 31.12.2022

Příloha č. 1 k obecně závazné vyhlášce č. 2/2021, kterou se vydává požární řád

Seznam sil a prostředků jednotek požární ochrany z požárního poplachového plánu Plzeňského kraje.

Příloha č. 2 k obecně závazné vyhlášce č. 2/2021, kterou se vydává požární řád

Požární technika a věcné prostředky požární ochrany JSDH obce.

Příloha č. 3 k obecně závazné vyhlášce č. 2/2021, kterou se vydává požární řád

Přehled zdrojů vody pro hašení požárů obce Soběšice

Příloha č. 1 k obecně závazné vyhlášce č. 2/2021, kterou se vydává požární řád

Seznam sil a prostředků jednotek požární ochrany

z požárního poplachového plánu Plzeňského kraje

- (1) Seznam sil a prostředků jednotek požární ochrany pro první stupeň poplachu obdrží ohlašovny požárů obce a právnické osoby a podnikající fyzické osoby, které zřizují jednotku požární ochrany.
- (2) V případě vzniku požáru nebo jiné mimořádné události jsou pro poskytnutí pomoci na území obce určeny podle I. stupně požárního poplachu následující jednotky požární ochrany:

Jednotky požární ochrany v I. stupni požárního poplachu				
	První jednotka požární ochrany	Druhá jednotka požární ochrany	Třetí jednotka požární ochrany	Čtvrtá jednotka požární ochrany
Název jednotek požární ochrany	HZS PK, Územní odbor Klatovy, HS HORAŽDOVICE	JSDHO Soběšice	JSDHO Strašín	HZS PK, Územní odbor Klatovy, HS SUŠICE
Kategorie jednotek požární ochrany nebo minimální počty a vybavení hasičské stanice HZS	JPO I	JPO III	JPO III	JPO I

Pozn.:

HZS – hasičský záchranný sbor,

JPO – jednotka požární ochrany (příloha k zákonu o požární ochraně),

JSDHO – jednotka sboru dobrovolných hasičů obce,

HS – hasičská stanice,

- stupně poplachu – viz § 20 a násl. vyhlášky č. 328/2001 Sb., o některých podrobnostech zabezpečení integrovaného záchranného systému, ve znění pozdějších předpisů.

Příloha č. 2 k obecně závazné vyhlášce č. 2/2021, kterou se vydává požární řád

Požární technika a věcné prostředky požární ochrany JSDH obce nebo společné jednotky požární ochrany

Název jednotek požární ochrany	Kategorie jednotek požární ochrany	Požární technika a věcné prostředky požární ochrany	Počet členů
JSDH Soběšice	JPO III	CAS 20 TATRA Terno	15
		CAS 24 Škoda 706/RTHP (majetek Obchodního družstva Soběšice – smlouva o součinnosti)	
		DA Ford Transit	
		Motorová pila STIHL	
		PS 12	
		Přívěs pro hašení	
		Plovoucí čerpadlo	

Pozn.:

CAS – cisternová automobilová stříkačka,

DA – dopravní automobil.

Příloha č. 3 k obecně závazné vyhlášce č. 2/2021, kterou se vydává požární řád

Přehled zdrojů vody pro hašení požárů obce Soběšice

1. Vodní nádrž

Vesnice	Název	Plocha S (a,ha) Hloubka h (m)		Umístění - příjezd
Damíč - dolní	Dolní Damíč	2 a	0,70 m	Po levé straně ve směru na Horní Damíč 49.2009722N, 13.6656944E 49°12'03.5"N 13°39'56.5"E

2. Rybníky

Vesnice	Název	Plocha S (a,ha) Hloubka h (m)		Umístění - příjezd
Soběšice	Myslivna	8 a	0,70 m	Za OÚ směr Mykoprodukta 49.2049906N, 13.6855503E 49°12'18.0"N 13°41'08.0"E
Soběšice	Koupaliště	67 a	1,20 m	V dolní části obce směrem Mačice u lípy vpravo 49.2114528N, 13.6869864E 49°12'41.2"N 13°41'13.2"E
Mačice	Vodní nádrž	4,50 ha	4,00 m	Za obcí směr Frymburk odbočit vpravo 49.2318522N, 13.6920603E 49°13'54.7"N 13°41'31.4"E

Soběšice	U Svátů	45 a	0,60 m	Za prodejnou - směr OD Soběšice 49.2064539N, 13.6853375E 49°12'23.2"N 13°41'07.2"E
Soběšice	Na Dražkách	8 a	0,80 m	Ze vsi k byt. Domům - zkratkou k Bukovníku 49.2070919N, 13.6806142E 49°12'25.5"N 13°40'50.2"E

3. ostatní vodní toky

Osada	Název	Plocha S (a,ha) Hloubka h (m)		Umístění - příjezd
Parýzek	přírodní	1,70 m	0,40 m	Od hlavní silnice vždy příjezd k potoku k osadě 49.1881458N, 13.6880081E 49°11'17.3"N 13°41'16.8"E

4. Hydrantová síť v Soběšicích a Damíči

Umístění - příjezd	Počet	Druh	Umístění - příjezd	Počet	Druh
U Janoutů čp. 149 49.2031689N, 13.6838158E 49°12'11.4"N 13°41'01.7"E	1	P	U Šveců čp. 11 49.2090717N, 13.6829622E 49°12'32.7"N 13°40'58.7"E	1	P
U Janoutů čp. 143 49.2038222N, 13.6836303E 49°12'13.8"N 13°41'01.1"E	1	P	U Procházků čp. 122 49.2101486N, 13.6848228E 49°12'36.5"N 13°41'05.4"E	1	P
U Junů čp. 168 49.2044483N, 13.6834594E 49°12'16.0"N 13°41'00.5"E	1	P	U Brabců čp. 7 49.2101636N, 13.6827675E 49°12'36.6"N 13°40'58.0"E		
U mlékárny v ulici 49.2055436N, 13.6841914E 49°12'20.0"N 13°41'03.1"E	1	P	U Kotmelů čp. 58 49.2074197N, 13.6848500E 49°12'26.7"N 13°41'05.5"E	1	P
U Žejdlů čp. 141 49.2045161N, 13.6823275E 49°12'16.3"N 13°40'56.4"E	1	P			
U Staňků čp. 112 49.2038675N, 13.6823636E 49°12'13.9"N 13°40'56.5"E	1	P	Horní Damíč		
U Venclíků čp. 115 49.2060811N, 13.6821392E 49°12'21.9"N 13°40'55.7"E	1	P	U Uhlířů čp. 16 49.2042642N, 13.6605547E 49°12'15.4"N 13°39'38.0"E	1	P
U Malých čp. 81 49.2070867N, 13.6818347E 49°12'25.5"N 13°40'54.6"E	1	P	U čekárny na návsi 49.2043361N, 13.6612533E 49°12'15.6"N 13°39'40.5"E	1	P
U Malíků čp. 27 49.2073036N, 13.6829186E 49°12'26.3"N 13°40'58.5"E	1	P	Dolní Damíč		
U Hadů čp. 18 49.2082800N, 13.6833669E 49°12'29.8"N 13°41'00.1"E	1	P	U Hubáčů čp. 41 49.1994439N, 13.6675736E 49°11'58.0"N 13°40'03.3"E	1	P

Druh hydrantu ve zkratce: N – nadzemní hydrant
P – podzemní hydrant

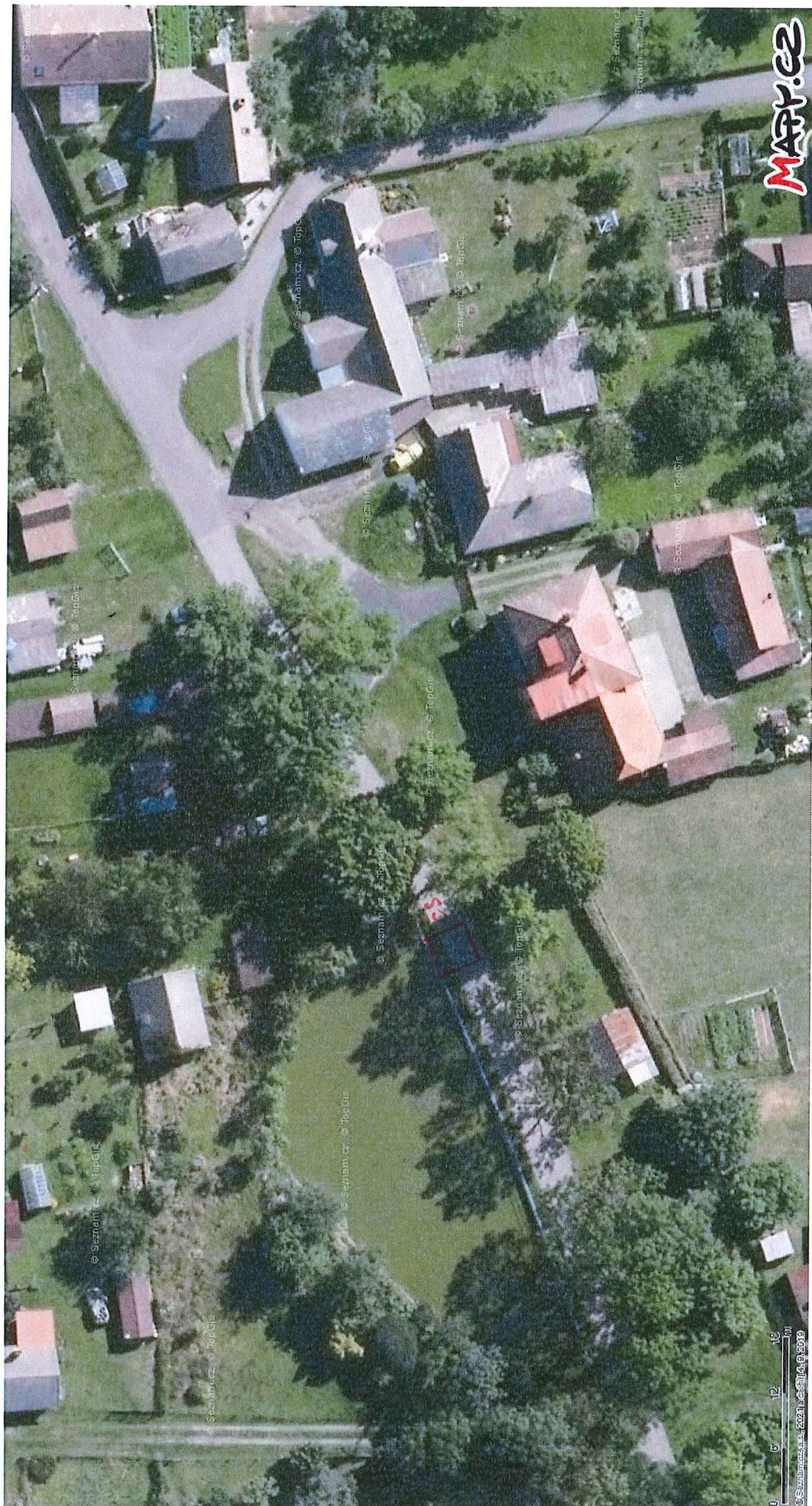
Vodní nádrž Mačice



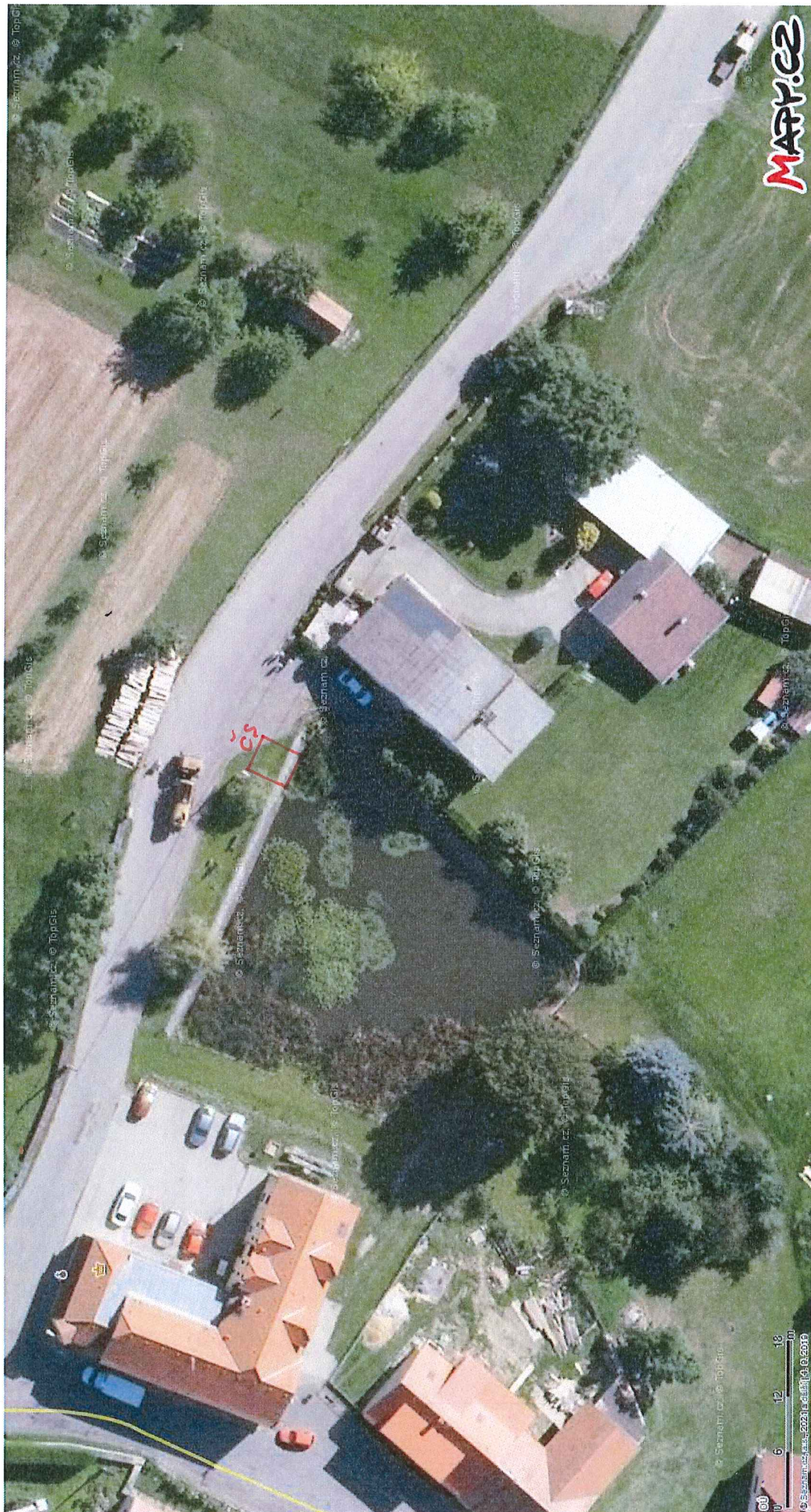
Myslí vma



Na Dražkách



U Svátů



Koupaliště

